



# Nyt koncept for åben Flextrafik



HØRINGSMATERIALE

**FYNBUS**

## NY OG FORBEDRET ÅBEN FLEXTRAFIK PÅ VEJ

FynBus er i fuld gang med at gøre den åbne flextrafik mere brugervenlig. Målet er at gøre det lettere for borgerne at forstå og bruge tilbuddet, samtidig med at kommunerne på Fyn og Langeland får en fælles og ensartet løsning.

Dette skaber ikke kun en bedre oplevelse for brugerne, men gør det også nemmere at indføre nye produkter og løsninger, der supplerer det regionale A-bus-net og understøtter den generelle mobilitetsudvikling.

Efter flere drøftelser af mulige forbedringer, samt dialogmøde med kommunerne og Region Syddanmark, har FynBus' bestyrelse besluttet et nyt koncept for den åbne flextrafik.

Dette nye koncept sendes nu i høring hos kommunerne.

FynBus' bestyrelses ambition er, at alle kommuner på Fyn og Langeland indfører det nye koncept. Hensigten med det nye koncept er en ensretning for at gøre det nemmere for især kunderne - Det vil derfor ikke være muligt for nogle kommuner at beholde de nuværende ordninger, mens andre indfører det nye koncept, da flere samtidige ordninger vil gøre det markant sværere at gennemskue for brugerne.

FynBus' bestyrelse har allerede vedtaget flere forbedringer af den åbne flextrafik, som vil blive implementeret i 2025:

- **Bestilling uden kundeoprettelse**  
Det vil blive muligt at bestille en flextrafik-tur uden først at skulle oprette en kundeprofil. Denne løsning forventes klar i 3. kvartal 2025. Det gør det generelt hurtigere og nemmere for brugerne, især i forbindelse med spontane rejser, og vil gøre det muligt for turister uden dansk CPR-nummer at bestille flextrafik via Rejseplanen.
- **Fysisk markering af knudepunkter**  
Ca. 75 knudepunkter, heraf 16 med forbindelse til A-nettet, vil få nye skilte med knudepunkts-symbol. Det er målet, at kommunerne sætter skiltene op i løbet af foråret 2025 i samarbejde med FynBus.

I januar 2026 skal det nye fælles koncept for den åbne flextrafik træde i kraft. Konceptet er en forenkling og ensretning af de nuværende Plustur og Flextur-ordninger, der har forskellige regler fra kommune til kommune.

### Konceptet er i høring

FynBus' Bestyrelse ønsker:

- En beslutning fra de enkelte kommuner, om hvorvidt de ønsker at tilbyde åben flextrafik som beskrevet i det nye koncept
- Eventuelle bemærkninger til det nye koncept

På baggrund af de indkomne høringssvar vil FynBus' bestyrelse tage stilling til udformningen af det nye koncept i september 2025.

## Hvad er udfordringen med det nuværende system?

I dag kan flextrafik være svært at gennemskue. Der er forskellige åbningstider, takster og regler for minimumsbetaling i hver kommune, og det er kun muligt at krydse kommunegrænser med Flextur - og kun hvor nabokommuner har indgået aftaler om det. Det fragmenterede system gør det udfordrende for brugerne at forstå og benytte.

Der er relativt få lejlighedsrejser og spontane brugere, da reglerne er svære for nye brugere at sætte sig ind i, og da man skal oprette sig som kunde og bestille mindst to timer før man ønsker at rejse.

Forskellene i vilkår i de enkelte kommuner betyder også, at det kræver mange kompromiser og tilpasninger at introducere nye koncepter, der kan integreres med anden mobilitet.

Den åbne flextrafik består i dag af to ordninger – Plustur og Flextur. En nærmere beskrivelse af disse ordninger kan ses i bilag 1.

## Sådan fungerer det nye koncept

FynBus' bestyrelse har besluttet et nyt koncept for den åbne flextrafik, som indeholder følgende elementer:

- Rejseforslagene inkluderer både dør-til-dør-rejser og dør-til/fra-stoppested-forbindelser, samlet under ét navn: "Flextur".
- Bestillingsfristen reduceres til én time fra i dag 2 timer.
- Åbningstid: Kl. 06.00-24.00.
- Ens priser og vilkår i alle kommuner på Fyn og Langeland.
- Mulighed for rejser på tværs af kommunegrænser.
- Rabat, når man bestiller en tur for flere rejsende.

Kernen i det nye koncept er, at man som bruger ikke skal tage stilling til, at der er forskellige flextrafik-ordninger, som fx Plustur og Flextur. Brugeren søger bare en rejse på Rejseplanen, og får så præsenteret forskellige rejsemuligheder, som man kan vælge imellem ud fra ens præferencer – fx til rejsetid eller pris, ligesom mange kender det fra rejseportaler som fx Momondo.

Et eksempel kunne være, at man enten kan vælge en dyrere rejse, hvor man kører med flexbil hele vejen, eller en billigere rejse, hvor flexbilen sætter en af ved et stoppested eller en station, så man kan skifte til bus eller tog, som man tager resten af vejen.

Da en del af det nye koncept er at benævne de to kørselsordninger med den samme betegnelse - *Flextur* - vil de to produkter blive betegnet henholdsvis:

- Dør-til-dør - det nuværende Flextur
- Dør-til/fra-stoppested - det nuværende Plustur

Det vil fortsat kun være muligt at bestille flextrafik-rejser til/fra stoppesteder eller stationer (det nuværende Plustur), hvis man bestiller via Rejseplanen, fordi turen skal koordineres med den øvrige kollektive trafik. Fx vil Rejseplanen foreslå, at man kan benytte flextrafik til et stoppested, hvor man kan komme videre med en konkret busafgang. Rejseplanen vil så automatisk foreslå et rejsetidspunkt for flextrafik-delen af rejsen, der passer til bussens afgangstid – inklusiv buffertid, så man er sikker på at nå sit skift. Bestiller brugeren via telefon, Flextrafik-app eller [fynbus.flextrafik.dk](http://fynbus.flextrafik.dk), vil man ligesom i dag kun få tilbudt dør-til-dør-rejser.

Det er hensigten at få så mange brugere som muligt til at benytte Rejseplanen som bestillingsmetode til den åbne flextrafik, så man får vist det samlede kollektive trafik-tilbud, hvor flextrafik kun er én af flere rejsemuligheder.

En ofte fremført kritik af de nuværende tilbud går på, at det er svært at benytte flextrafik, hvis man ønsker at rejse spontant, da en bestillingstid på to timer gør, at man skal planlægge i meget god tid. Derfor har bestyrelsen besluttet at sætte bestillingstiden ned til én time i det nye koncept.

Bestyrelsen har også besluttet en ambitiøs åbningstid og at fjerne de begrænsninger for rejser over kommunegrænser, som gør flextrafikken mindre fleksibel i dag. Det betyder fx, at borgere, der bor tæt på en kommunegrænse, nu kan benytte flextrafik til det mest logiske knudepunkt for at tage en bus videre, fremfor til det nærmeste knudepunkt, der ligger i deres kommune.

Prissystemet er i det nye koncept ensartet og gennemskeligt, uanset hvor rejsen starter. FynBus' bestyrelse har valgt, at det ikke længere skal være muligt for kommunerne at vælge mellem høj, mellem og lav takst som i dag. Priserne for dør-til-dør-rejser sættes i stedet til en relativt høj takst for at regulere efterspørgslen set i lyset af den mere fleksible ordning. Dør-til/fra-stoppesteds-rejser vil fortsat være til en relativt lav pris, for at tilskynde til brug af den samlede kollektive trafik.

FynBus' administration udarbejder en model for rabat, når man bestiller en tur for flere rejsende – fx med 50 % rabat for medrejsende.

FynBus har valgt at trække på allerede gennemprøvede løsninger fra FlexDanmark, som har vist deres værdi andre steder i landet. Det gør implementeringen både hurtigere og billigere, og sikrer, at FynBus kan tilbyde et afprøvet, moderne og fleksibelt transporttilbud.

## **Det nye koncept dækker hele Fyn og Langeland**

Bestyrelsen har et klart ønske om, at det nye koncept skal fungere på tværs af Fyn og Langeland.

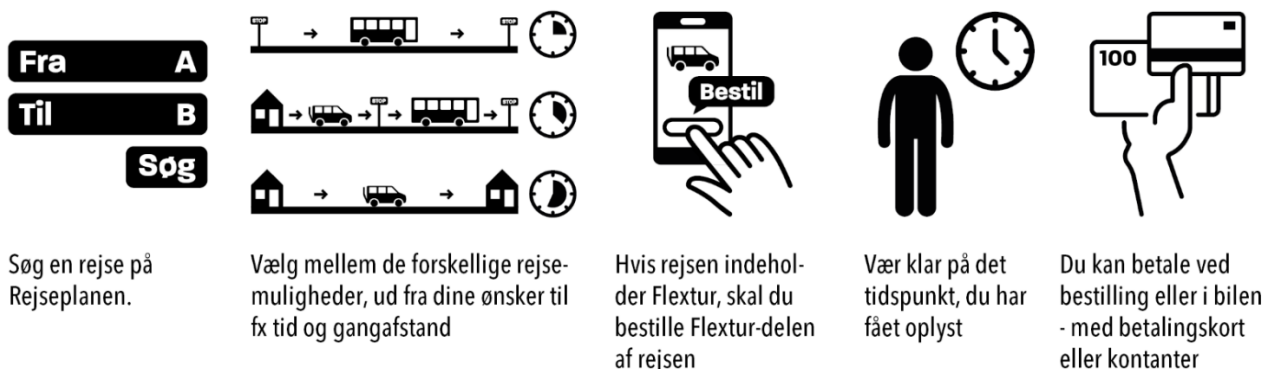
Det skal derfor fremover være muligt at benytte flextrafik i Langeland Kommune, som ikke tilbyder nogen af ordningerne i dag.

Det skal også være muligt at benytte det nye koncept i Odense Kommune, der i dag har en række lokale telerute- og teletaxi-tilbud i områder, hvor der er langt til bussen.

FynBus vil aftale med Odense Kommune, hvordan en byzone i Odense skal implementeres, så man fx ikke kan køre med flextrafik, hvor der samtidig kører busser og letbane.

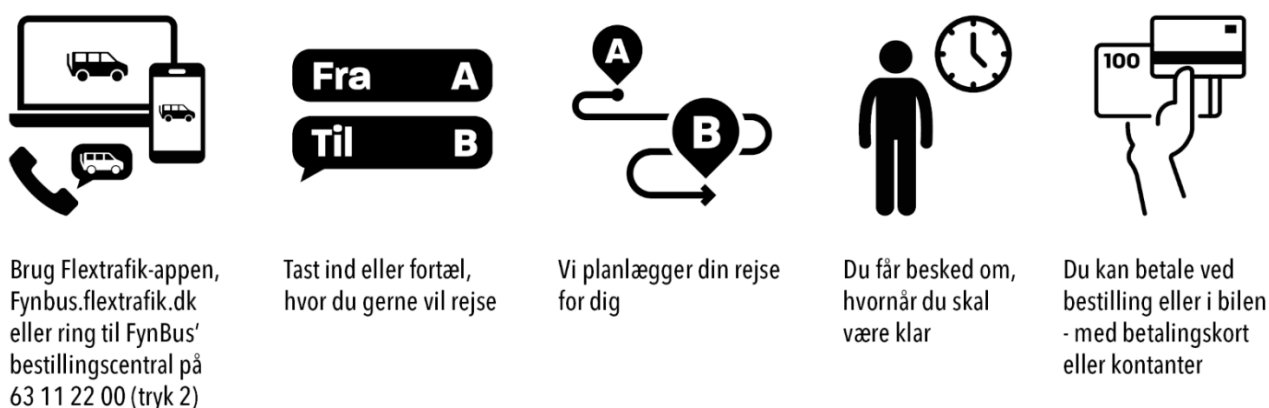
## Sådan fungerer bestillingen

Man kan bestille via Rejseplanen (app eller web):



I Rejseplanen (app eller Rejseplanen.dk) kan du bestille både dør-til-dør-rejser og dør-til/fra-stoppested-rejser

Det er også muligt at bestille via telefon, Flextrafik-appen eller [fynbus.flextrafik.dk](https://fynbus.flextrafik.dk):



Når du bestiller via Flextrafik-appen, [Fynbus.flextrafik.dk](https://fynbus.flextrafik.dk) eller over telefonen, kan du kun bestille dør-til-dør-rejser

## Priser med det nye koncept

Som tidligere nævnt har FynBus' bestyrelse valgt at sætte prisen for dør-til-dør-rejser relativt højt, især set i forhold til de kommuner, der i dag tilbyder lav takst på Flextur i de nuværende ordninger.

Dette sker for at regulere efterspørgslen på det nye mere attraktive dør-til-dør-tilbud, hvor bl.a. åbningstid er udvidet, bestillingstiden reduceret og begrænsninger på rejser over kommunegrænser er fjernet.

Prisen for dør-til-stoppested-rejser er sat til 28 kroner i minimumsbetaling, og dermed en mindre stigning af den nuværende pris for Plustur, der er 25 kroner (fastsat i 2020).



Betalingen for dør-til-stoppesteds-rejser vil fungere ligesom med Plustur i den nuværende ordning: Hvis brugeren har et pendlerkort eller Ungdomskort, der er gyldigt til den pågældende strækning, eller togbillet til bus eller tog-delen af rejsen, skal brugeren ikke betale for den enkelte rejse.

Priser for flextrafik i det nye koncept fra januar 2026 fremgår af Tabel 1 (nedenfor).

*Tabel 1: Prissætning af kørselsprodukter i Åben Flextrafik*

Priser for brugeren i det nye koncept for åben flextrafik		
Kørselsprodukt	Minimumsbetaling, 7 km. inkluderet	Pris pr. km. ud over de inkluderede 7 km.
Dør-til-dør	56 kr.	8 kr.
Dør-til/fra-stoppested med forbindelse til bus/tog	28 kr.	4 kr.
Dør-til/fra-stoppested med gyldig rejsehjemmel	0 kr.	0 kr.

Priserne er fastsat med flere hensyn i tankerne:

- Det skal være nemt og billigt for brugere af den kollektive trafik at benytte flextrafik for at komme til eller fra busstoppesteder og stationer ("first mile / last mile").
- Ved at skabe et rimeligt prisspænd mellem dør-til-dør og dør-til/fra-stoppested-produkterne, skaber man et incitament til at benytte bus, tog og letbane på en så stor del af rejsen som muligt frem for dør-til-dør løsningen.
- Regulering af lange ture: Prissætningen skal regulere, men ikke forhindre, lange ture, fx på tværs af kommunegrænser.
- Den lovpligtige visiterede handicapkørsel (for svært bevægelseshæmmede, blinde og svagtseende) skal være billigere for brugeren end den almindelige dør-til-dør-transport i den åbne flextrafik. Den nuværende minimumstakst for handicapkørsel er 47 kr. og 4,5 kr. pr. km. ud over den inkluderede strækning.


Forskellene i kompleksitet mellem det nuværende og det nye koncept kan ses i nedenstående eksempel på en dør-til-dør rejse på 10 kilometer inden for kommunegrænsen. Hvor prissætningen i det nuværende system varierer fra kommune til kommune, vil den fra januar 2026 være ens, uanset hvor rejsen starter.

Tabel 2: Priseksempel på flextur

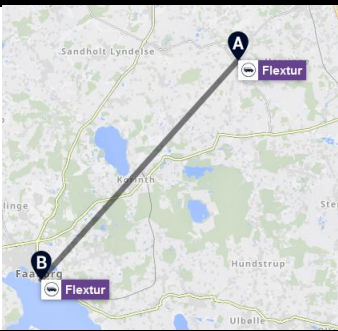
Priseksempel. Flextur på 10 km. Inden for kommunegrænsen. Bestilt via Webapp eller telefon.										
Produkt	Parameter	Kommune								
		Assens	Middelfart	Nordfyn	Faaborg-Midtfyn	Odense	Kerteminde	Nyborg	Svendborg	Langeland
Nuværende	Minimum	48 kr	40 kr	40 kr	35 kr		40 kr	35 kr	35 kr	
	Strækning	6 km	8 km	8 km	7 km		8 km	7 km	7 km	
	Pris/km ud over strækning	8 kr	5 kr	5 kr	5 kr		5 kr	5 kr	5 kr	
	Ekstra km	32 kr	10 kr	10 kr	15 kr		10 kr	15 kr	15 kr	
	I alt	80 kr	50 kr	50 kr	50 kr		50 kr	50 kr	50 kr	
Fremtidige	Minimum	56 kr.								
	Strækning	7 km								
	Pris/km ud over strækning	8 kr								
	I alt	80 kr.								

### Et rejseeksempel:

En kunde ønsker at rejse fra Espe til Banegårdspladsen i Faaborg, og søger en rejse på Rejseplanen. Turen er på 19,3 kilometer.




Flextur




**Pris: Kr. 90,00**

1 t og 12 min.


Her kan man vælge mellem en dør-til-dør Flextur til 90 kroner eller at benytte Plustur til at blive kørt til Assensvej, hvor man kan skifte til busrute 400A, der kører resten af vejen til Faaborg.

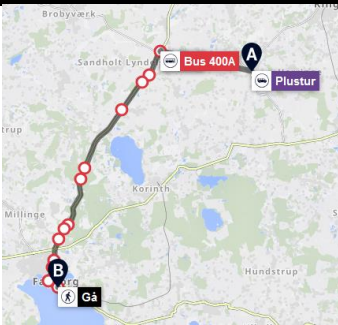


Plustur



400A





**Pris: Kr. 57,00**

51 min.

Plustur koster 25 kroner, og med rejsekort<sup>1</sup> koster busrejsen 32 kroner, dvs. 57 kroner i alt. Man kan dermed komme markant billigere afsted, hvis man anvender den kollektive trafik, hvor den kører - og anvender flextrafik som tilbringer-ordning.

<sup>1</sup> Rejsekort personligt, voksen, uden mængderabat

Med den nye ordning koster en Flextur fra dør-til-dør på 19,3 km. 152 kroner, mens dør-til/fra-stoppested Flextur koster 28 kroner, plus 32 kr. med rejsekort for busrejsen – 60 kr. i alt.

Tabel 3: Priseksempel, Lang rejse, Flextur eller Plustur + bus

Eksempel på lang rejse, Flextur eller Plustur + bus, Faaborg-Midtfyn Kommune		
Pris i dag		Pris med nyt koncept
Bestilling via Rejseplanen	Bestilling via telefon, app eller webapp	Bestilling, uanset metode
<b>Flextur: 90 kr. Plustur + bus: 57 kr.</b>	<b>Flextur: 90 kr.</b>	<b>Flextur (dør-til-dør): 152 kr. Flextur (dør-til-stoppested) + bus: 60 kr.</b>

Rejste man i stedet i Assens Kommune, der har høj takst, ville en rejse på 19,3 km. med Flextur koste 152 kr. med den nuværende ordning.

For brugeren betyder den foreslåede prissætning, at egenbetalingsandelen for den åbne flextrafik stiger fra 28% til 44%. Fordelingen af egenbetalingsandelen pr. kørselsprodukt fremgår af Tabel 2 (nedenfor).

Tabel 4: Brugerens egenbetalingsandel

Egenbetalingsandel - Nuværende og i fremtiden		
Kørselsprodukt	Nuværende egenbetalingsandel	Fremtidige egenbetalingsandel
Dør-til/fra-dør	38%	56%
Dør-til/fra-knudepunkt	7%	18%

## Forventninger til udvikling i efterspørgsel

Med den nye prisstruktur forventer FynBus ændringer i, hvordan borgere benytter flextrafik.

Den ændrede prisstruktur vil have forskellige konsekvenser i kommunerne ud fra, hvordan tilbuddet er i dag. Langeland og Odense Kommune vil opleve en ekstraudgift, da de ikke tilbyder åben flextrafik i dag. Kommunerne med mellem eller lav takst vil opleve en øget egenbetaling og formentlig lavere efterspørgsel. Assens Kommune vil med den nuværende høje takst opleve en relativt mindre forskel.

FynBus vurderer, at efterspørgslen samlet set i kommunerne (undtagen Langeland og Odense) kan stige 25 % uden ekstraudgift for kommunerne, da egenbetalingen for borgeren stiger.

### Fald i brugen af dør-til-dør-transport

Da priserne stiger for dør-til-dør-kørsler (den nuværende Flextur) - især for de kommuner, der i dag tilbyder lav og mellem takst, forventer FynBus, at nogle brugere vil vælge dette produkt mindre. Hyppige brugere kan i stedet vælge dør-til/fra-stoppested-transport (den nuværende Plustur), som kombinerer flextrafik med anden kollektiv transport, og hvor prisen er lavere.

### Flere lejlighedsvis brugere

Den nye, mere enkle prisstruktur, kortere frist for bestilling og muligheden for at rejse på tværs af kommunegrænser kan tiltrække flere lejlighedsvis brugere. Dette gælder især borgere, der kun lejlighedsvis har behov for fleksibel transport som supplement til den kollektive trafik.



Samlet set kan ændringerne føre til en mere målrettet anvendelse af flextrafik, hvor brugerne vælger produkter, der passer bedre til deres behov og økonomi.

Ved uændret brug af den åbne flextrafik vil kommunernes udgift samlet set falde med 2,1 mio. kr. årligt.

## Ideer til videreudvikling af den åbne flextrafik

Under bestyrelsens drøftelser og på dialogmødet med kommunerne og Region Syddanmark er der kommet en række idéer til yderligere tiltag, der kan forbedre det nye koncept.

Disse ideer er ikke en del af høringen, men kan eventuelt implementeres i et senere forløb, når der er indsamlet erfaringer med det nye koncept.

- Rabat ved bestilling via Rejseplanen.
- Rabat ved bestilling af kørsel senest dagen før kørslen.
- Indførelse af "Orange billetter". Kørsel til lavere priser på specielle tidspunkter.
- "To-good-to-go": Mulighed for at udnytte kørsel til en lavere pris, hvis der er plads til flere passagerer i en vogn.
- Flextur til knudepunkt (knudepunkter, som ikke er stoppesteder eller stationer hvor man kan skifte til anden kollektiv trafik).
- Helfoliering af garantibiler med FynBus-farver. Helfoliering kan ske fra 1. marts 2027, hvor en ny kontrakt træder i kraft.
- Natkørsel: Muligheden for natkørsel forudsætter, at FynBus har udbudt et tilstrækkelig antal garantivogne. Natkørsel vil ligeledes være muligt fra marts 2027, hvor ny kontrakt træder i kraft.

## Bilag 1 – de nuværende flextrafik-ordninger

Det nuværende koncept består af Plustur og Flextur.

**Plustur** fungerer som en forlængelse af den kollektive trafik ved at transportere passageren i en flextrafikbil, enten den første strækning frem til bus eller tog, eller den sidste strækning fra bus/tog til bestemmelsesstedet.

Plustur kan kun bestilles via Rejseplanen som en del af en samlet rejse. Rejseplanen foreslår rejser, hvor flextrafik-delen af rejsen er planlagt, så den passer med fx en busafgang, som man kan skifte til eller fra. Transporten sker til og/eller fra knudepunkter (stoppesteder eller stationer). Knudepunkterne er på forhånd defineret i Rejseplanen, som et af de to nærmeste knudepunkter, der ligger i forbindelse med den strækning der ønskes. Plustur kan benyttes i de tidsrum, hvor der kører tog eller bus.

Plustur koster det samme i alle kommuner, men kan kun anvendes inden for kommunegrænsen. Brugeren skal ikke betale for den enkelte rejse, hvis vedkommende har et pendlerkort eller Ungdomskort, der er gyldigt til den pågældende strækning, eller togbillet til bus- eller tog-delen af rejsen.

**Flextur** er kørsel fra den adresse der er udgangspunktet for rejsen, og helt frem til bestemmelsesstedet.

Flextur kan bestilles via Rejseplanen, Flextrafik-appen, [fynbus.flextrafik.dk](http://fynbus.flextrafik.dk) og ved telefonisk henvendelse til FynBus' kundecenter.

Hver kommune, der tilbyder Flextur, har valgt en pris for kørslen (høj, mellem, lav) og åbning i et eller flere tidsbånd. Det er også muligt for den enkelte kommune at definere minimumsprisen for den enkelte rejse.

Flextur kan anvendes inden for den enkelte kommune, samt til kørsel til nabokommunen (med undtagelse af Odense og Langeland, der ikke tilbyder Flextur). Al kørsel mellem kommuner afregnes til høj takst.

Læs mere om, hvordan flextrafik fungerer i de enkelte kommuner på [www.fynbus.dk/godtur](http://www.fynbus.dk/godtur)

## Bilag 2: Brug af åben flextrafik i 2024

Da FynBus d. 4. august 2024 indførte det nye regionale A-bus-net og rettede ruterne ud, var forventningen, at det ville medføre en stigning i anvendelse af Plustur.

FynBus' forventning var, at antallet af Plusture ville stige med 50 % hen over en periode på ca. 2 år.

Stigningen i antallet af Plusture efter indførslen af A-bus-nettet er på nuværende tidspunkt på 5,6%. Da måleperioden ikke er ret lang, kan den lave stigning skyldes, at passagererne midlertidigt har fundet alternative måder at transportere sig på, og derfor kan der komme en forsinket effekt hen over det kommende år.

FynBus forventer, at den forkortede bestillingsfrist i det nye koncept vil stimulere anvendelsen af dør-til/fra-stoppested-Flextur (det nuværende Plustur).

Tabel 5: Ændringer i anvendelsen af åben flextrafik, 2023-2024

Ændringer i anvendelsen af Åben Flextrafik. 2023-2024						
Produkt	August-December*			Hele året		
	2023	2024	Ændring	2023	2024	Ændring
Flextur	19.275	21.985	14,1%	55.021	61.393	11,6%
Plustur	8.029	8.481	5,6%	22.516	22.981	2,1%
Telerute	1.173	1.574	34,2%	3.808	4.124	8,3%
Teletaxi**	237	3.139	1224,5%	741	8.948	1107,6%
<b>I alt</b>	<b>30.737</b>	<b>35.179</b>	<b>14,5%</b>	<b>84.109</b>	<b>97.446</b>	<b>15,9%</b>

\*) A-nettet blev indført 4. august 2024. Udviklingen afspejler den foreløbige effekt af ændringen

\*\*) Teletaxi tilbydes udelukkende i Odense kommune.

I forbindelse med ruteomlægninger i Odense Kommune d. 14. januar 2024, udvidede kommunen antallet af teletaxi-ordninger til også at omfatte de områder, der blev berørt af omlægningerne.

Det udvidede antal teletaxi-ordninger i Odense Kommune har bidraget med en stigning på 9,8 procentpoint, ud af årets totale stigning på 15,9 %.

Udviklingen i resten af FynBus' område har bidraget med 6,1 procentpoint af den samlede stigning for året.